



Département du Gard

COMMUNE DE ROBIAC-ROCHESSADOULE

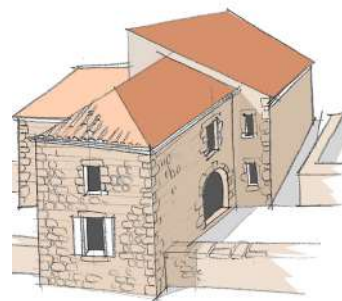
Cahier de recommandations architecturales et paysagères

Avant-propos

Pour permettre un développement urbain et résidentiel mesuré, qui ne porte pas atteinte à la qualité paysagère et patrimoniale de la commune, la municipalité a souhaité se doter d'outils pour la protection et la valorisation du patrimoine bâti de la commune.

Afin de permettre une sensibilisation à la qualité architecturale et paysagère sur la commune et promouvoir l'émergence de projets de construction et d'aménagement de qualité, un document pédagogique en la matière a réalisé sous la forme d'un cahier de recommandations.

Le Cahier est un document pédagogique abondamment illustré, portant sur tous les éléments qui constituent l'identité paysagère et architecturale du territoire. Il comprend une série de recommandations qui visent à préserver cette identité. Il propose ainsi les conseils et préconisations à utiliser pour une maîtrise de la construction et de la qualité architecturale, de la valorisation des espaces extérieurs et de la préservation du patrimoine local et paysager.





L'AUTORISATION DE TRAVAUX

Déclaration préalable de travaux ou permis de construire ?

Selon la nature des travaux, ils doivent faire l'objet d'une déclaration préalable de travaux ou d'un permis de construire déposé en mairie.

► Pour des travaux limités, tels que le changement de menuiseries, la réfection de la toiture, la pose d'une clôture, la construction d'une petite annexe ou d'une extension de votre maison d'emprise au sol limitée, une déclaration préalable suffit.

► Pour les constructions neuves ou les rénovations importantes impliquant notamment une intervention sur la structure ou un changement de destination, le dépôt d'un permis de construire est nécessaire.

Voir la rubrique « autorisations d'urbanisme » sur le site internet : www.service-public.fr

L'instruction de votre demande

Dans l'attente de l'élaboration du Plan Local d'Urbanisme (PLU), c'est le Règlement National d'Urbanisme (RNU) qui s'applique (Articles L. 111-1 à L. 111-25 et R. 111-1 à R. 111-53 du code de l'urbanisme).

Dans ce cas, les constructions ne peuvent être autorisées que dans les parties urbanisées de la commune.

► Le délai d'instruction pour une déclaration préalable de travaux est de **1 mois**.

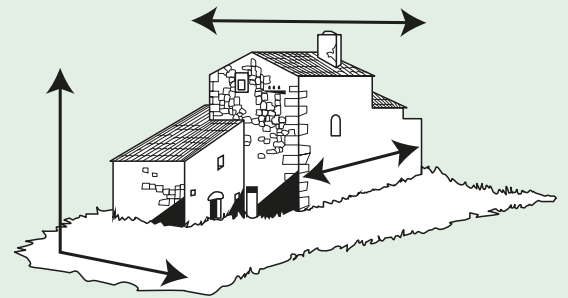
► Le délai d'instruction pour un permis de construire est de **2 mois** pour une maison individuelle (ou annexe).

Pour la restauration du patrimoine, vous pouvez éventuellement bénéficier d'aides pour vos travaux.

La Fondation du patrimoine peut délivrer un label à des immeubles d'intérêt patrimonial non protégés par l'État. Pour cela, il faut que la qualité du programme de travaux envisagé soit validée par l'Unité départementale de l'architecture et du patrimoine (service déconcentré du ministère de la Culture).

Plus d'informations sur :

<https://www.fondation-patrimoine.org>



Les étapes du projet

Je définis mes besoins

Je consulte le RNU

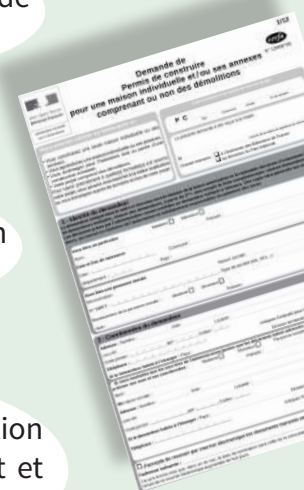
Je conçois mon projet

Des professionnels et différents organismes sont là pour vous accompagner (voir en annexes)

Je dépose ma demande d'autorisation

J'effectue ma déclaration d'ouverture de chantier

J'effectue ma déclaration attestant l'achèvement et la conformité des travaux





2

RÉNOVER SA FAÇADE

Rénover sa façade

RECOMMANDATIONS

Enduit ou pierres apparentes ?

Les bâtiments anciens des villages étaient généralement enduits mais une mode récente a conduit à décrépîr la plupart des maisons. En revanche, les granges et les mas étaient le plus souvent laissés en pierres apparentes par manque de moyens.

La maçonnerie constituée de pierres relativement friables ou poreuses est destinée à être enduite. L'enduit doit être couvrant et réalisé à base de chaux naturelle pour protéger le mur contre la pluie tout en permettant d'évacuer l'humidité. Un enduit ciment bloque l'eau contenue dans le mur ce qui peut provoquer des désordres importants.

- ▶ La finition de l'enduit est «taloché fin» ou «lissé».
- ▶ La finition à pierre vue est réservée aux mas ou aux façades qui ne bordent pas les rues principales des villages.

Pour les bâtiments récents

- ▶ Les murs constitués de matériaux industrialisés (blocs de béton, brique creuse,...) doivent recevoir un enduit qui peut être à base de ciment.

La composition de l'enduit traditionnel à la chaux

Les mortiers de jointoiement et les enduits doivent être composés avec une chaux naturelle hydraulique de classes NHL2, NHL3.5 ou NHL5 ou aérienne de classes CL 90 ou DL 85, suivant le type de support et d'ouvrage.

Le sable utilisé possède une granulométrie variant de 0/2 mm à 0/5 mm, voire plus pour la couche de finition, en utilisant un sable de carrière légèrement ocré, il donne la couleur définitive de l'enduit.

La couleur finale peut être aussi donnée par l'ajout de pigments naturels dans le mortier ou par un badigeon coloré. Pour la teinte il faut se référer au nuancier communal (voir en annexe).

Pensez aux enduits isolants !

L'isolation des murs par l'extérieur est particulièrement utile y compris pour améliorer le confort d'été. Pour le bâti ancien, cette isolation peut se faire par des corps d'enduits isolants à base de chaux naturelle et des minéraux isolants (perlite, vermiculite, pierre ponce, pouzzolane). Parlez-en à un professionnel !

La finition

Couche fine avec ou sans badigeon qui donne sa teinte et son aspect final à l'enduit. Le dosage en chaux est faible.

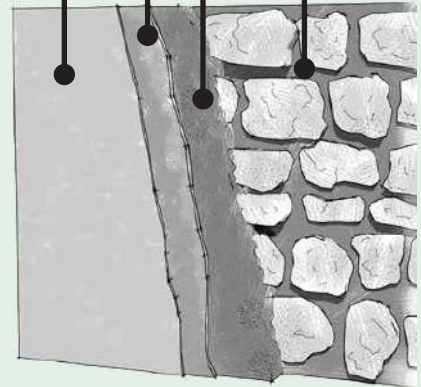
Le corps d'enduit

Couche plus épaisse, qui aplanit le support. Le dosage en chaux est moyen.

Le gobetis

Couche d'accroche granuleuse. Le dosage en chaux est élevé.

Mur de moellons de pierres



Les 3 couches d'un enduit à la chaux avec dosage de mortier décroissant.

type de finition

À PRIVILÉGIER



Enduit gratté fin



Joints à pierre vue



Enduit taloché fin avec badigeon à la chaux, deux teintes différentes



À PROSCRIRE



Enduit écrasé



Enduit à effet



Enduit projeté ou crépi tout prêt



Joint en saillie Joints ciments





3

CHANGER SES MENUISERIES

Les menuiseries

Les fenêtres du bâti ancien de Robiac-Rochessadoules (casernes, mas, maisons de villages) sont traditionnellement en bois peint, un matériau durable, car réparable et adaptable. Elles sont ouvrantes à deux vantaux («à la française») et sont divisées par des petits bois en trois ou quatre carreaux par vantail. La finesse des profils et le détail des moulures ajoutent au caractère des menuiseries.

► Les menuiseries doivent être homogènes pour l'ensemble de la façade et de préférence en bois peint.

Les volets constituent un véritable élément de composition de la façade, leur disparition ou leur remplacement par des volets roulants, sur de nombreuses casernes par exemple, donne un aspect plus austère aux bâtiments.

Pour les bâtiments récents

► Pour les bâtiments récents, les coffrets volets roulants doivent s'intégrer de manière discrète, sans faire saillie par rapport au nu extérieur de la façade.

La pose des fenêtres

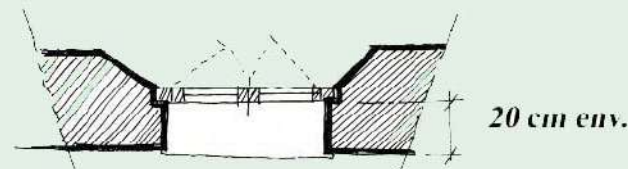
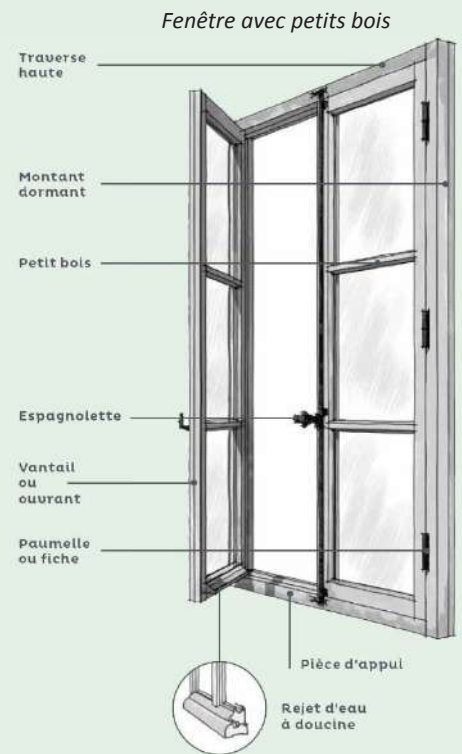
Les fenêtres sont généralement posées en retrait de la façade de 20 cm environ, c'est à dire dans la feuillure de la pierre d'encadrement.

La pose en tunnel qui plante la fenêtre neuve à l'intérieur du cadre dormant ancien conservé est à éviter du fait qu'elle crée :

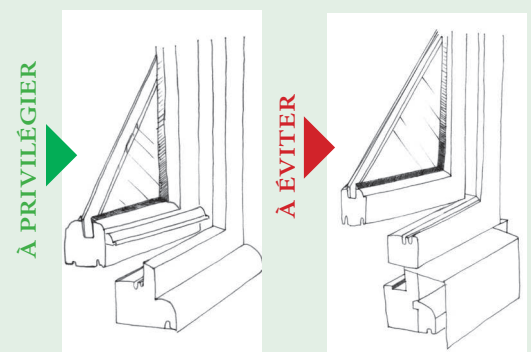
- une surépaisseur du montant de la menuiserie ;
- une diminution du clair de vitrage ;
- une diminution des performances thermiques (étanchéité moindre) ;
- un pourrissement prématuré du cadre bois qui n'est pas au contact de l'air et souvent dissimulé sous des baguettes.

PVC : le saviez-vous?

La toxicité du PVC a fait l'objet d'un rapport de la communauté internationale. Plusieurs pays comme l'Allemagne, l'Autriche, le Danemark et la Suède en ont même interdit l'utilisation (source *fiche conseil UDAP 13*).



Positionnement de la fenêtre dans l'embrasure



Les menuiseries doivent s'adapter à la forme des percements dans lesquelles elles s'insèrent (à gauche). Les poses dites en rénovation conservant l'ancien dormant sont à proscrire (à droite).



4

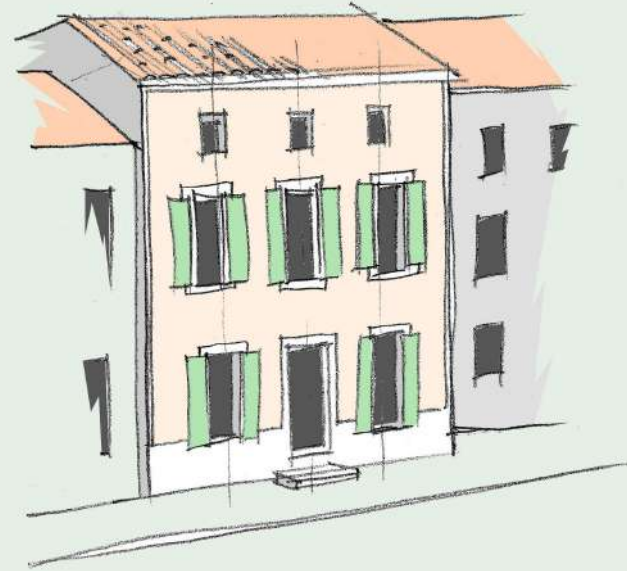
CRÉER UNE OUVERTURE

Comment sont composées les façades ?

Dans le bâti ancien, les techniques de construction usuelles limitaient la largeur des baies, rarement supérieure à un mètre. Les percements dans une façade sont donc plus hauts que larges et les pleins dominent sur les vides.

Le bon sens constructif (descentes de charges) a conduit à axer verticalement les percements. On observe aussi fréquemment une hiérarchie verticale : les hauteurs de fenêtres décroissent à chaque niveau.

Le bâti plus récent (casernes, maisons de village) a généralement une façade principale ordonnancée. Elle a fait l'objet d'une composition qui suit des principes de symétrie et d'équilibre.



Façade composée de manière ordonnancée (alignement des percements et symétrie)

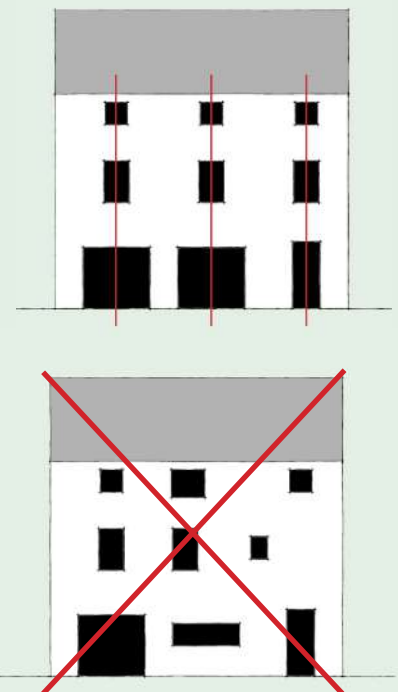
Réaliser une ouverture

- ▶ La modification ou la création d'une ouverture doit s'intégrer à la composition de la façade existante.
- ▶ La proportion des ouvertures des fenêtres doit être plus haute que large (la hauteur est comprise entre 1,5 à 1,8 fois la largeur).
- ▶ Pour réaliser l'encadrement, utilisez de préférence des matériaux et des techniques similaires à l'existant. En cas de linteau réalisé en béton, il doit être recouvert par l'enduit de la façade ou d'une pierre de parement lorsque la largeur du percement est inférieure à 1 mètre.
- ▶ Pour la création d'une large baie, en façade arrière par exemple lorsqu'elle donne accès à un jardin et sans incidence sur l'aspect de la rue, il est préférable de reprendre les proportions des portes de grange. Faute d'arc en pierre, un linteau bois ou métal peut être proposé.

Pour les constructions neuves

Contrairement au bâti ancien dont les percements étaient relativement homogènes, chaque ouverture s'adapte généralement à la fonction de la pièce qu'elle éclaire (petite fenêtre de salle de bain, fenêtre standard pour une chambre, fenêtre bandeau pour une cuisine, grande baie vitrée pour le salon, etc.).

- ▶ Pour limiter un effet de patchwork, il est recommandé de limiter le type de percement à 3 sur une même façade et rechercher une composition ordonnancée.



Exemples de principe de composition des façades





La tuile canal traditionnelle

Les couvertures réalisées en tuiles canal de terre cuite posée à courants et couverts correspondent au bâti traditionnel des Cévennes. Outre le fait qu'elle participe à l'ambiance générale et à la silhouette du village, l'intérêt de la tuile canal en restauration est de permettre de reprendre les faux équerres et les différences de longueur des versants.

La tuile mécanique plate (dite de Marseille) apparaît au XIX^e siècle avec l'arrivée du chemin de fer. Plus ou moins décorée (côtes, losanges,...), elle a été utilisée ponctuellement sur quelques bâtiments de la mine.

Quel type de pose ?

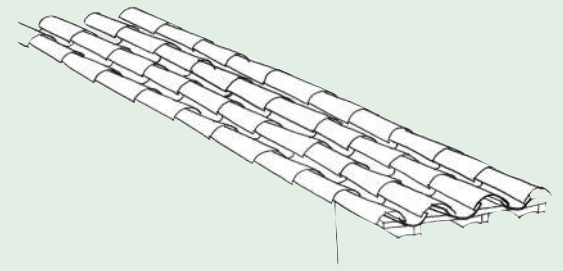
- ▶ Pour une intégration harmonieuse dans le paysage, il est nécessaire d'utiliser des tuiles canal de coloris terre cuite d'aspect vieilli.
- ▶ Des tuiles de teintes différentes sont à mélanger sur une même couverture afin d'obtenir un effet panaché. La coloration des tuiles peut varier entre le brun, le rosé et le paille.
- ▶ Si le choix se porte sur une tuile mécanique à emboîtement ondulée, elle devra être fortement galbée.

Les rives

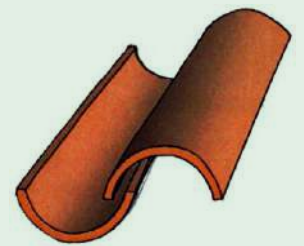
La rive d'égout (débord de toit en façade gouttereau) est généralement constituée de génoises, formées d'un ou plusieurs rangs de tuiles canal, remplies de mortier. Le nombre de rangs d'une génoise augmente souvent en fonction de la hauteur de la façade, il est donc recommandé de la faire correspondre au nombre de niveaux du bâtiment (avec 3 rangs maximum).

On trouve également quelques corniches en pierre de taille ou constituées de lauzes qui constituent des éléments de patrimoine rares qui sont à conserver.

Il est recommandé de traiter les rives latérales selon la technique traditionnelle consistant à poser une rangée de tuiles canal sur un mortier de chaux pour assurer l'étanchéité du mur pignon. Le léger débord faisait office de «goutte d'eau» pour éviter le ruissellement de l'eau de pluie sur la façade. Cette technique fine et très efficace marque fortement la silhouette des bâtiments, sans débord de toit en pignon.



Tuile canal
ou tuile creuse
traditionnelle



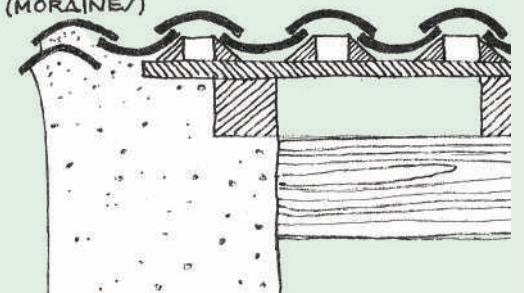
Tuile plate à
côte centrale



Tuile mécanique
galbée



TUILE/ DE RIVE
(MORAINE/)



Rive réalisée avec une double rangée
de tuiles canal
Dessin C. Perron





6

ISOLER SA MAISON

Les grands principes pour le bâti ancien

Construit avec des matériaux perméables à la vapeur d'eau et naturellement ventilés, on dit souvent du bâti ancien qu'il « respire ». Tout enduit, tout recouvrement ou toute isolation avec des matériaux hydrofuges ou étanches risquent de créer des désordres et des pathologies irréversibles (remontées capillaires, moisissures, pourrissement des poutres, etc).

Un mur épais en pierre est peu isolant en tant que tel et nécessite une correction thermique. Il faut être vigilant à employer des matériaux et des techniques permettant notamment de réguler la vapeur d'eau.

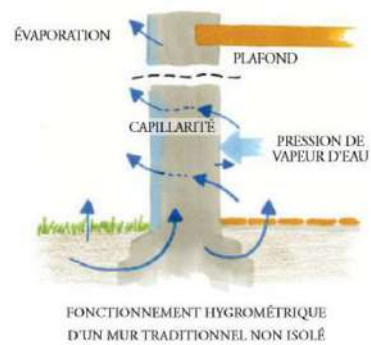
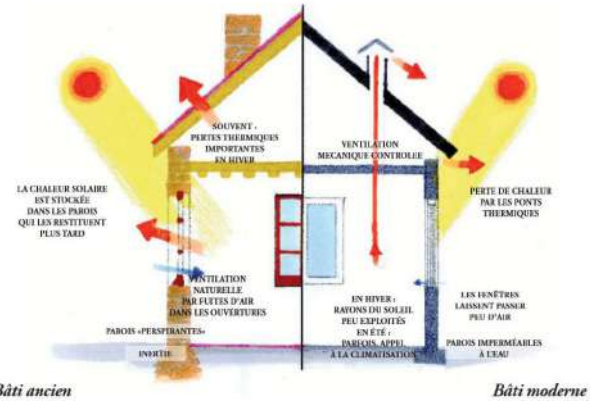
Par ailleurs, il faut conserver au maximum l'inertie qui est le grand atout thermique d'un mur ancien. Il garde longtemps la chaleur ou la fraîcheur ressentie.

Dans le bâti ancien, une grande partie des déperditions thermiques se fait par le toit. Avec un coût limité et un très bon rapport investissement / gain, l'isolation des combles constitue une priorité.

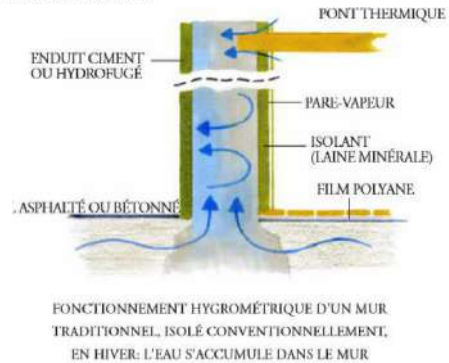
Les techniques d'isolation des murs

► Par l'intérieur, il faut utiliser un isolant perméable à la vapeur d'eau. Des panneaux de laine de bois collés ou posés à sec sur tasseaux avec maintien d'une lame d'air ventilé, l'application d'un enduit isolant type chaux-chanvre, ou d'un enduit à base de cellulose ou de billes de liège, la pose de panneaux de liège collés avec finition enduit terre-argile permettent d'effectuer une bonne correction selon l'épaisseur sans modifier l'équilibre hygrothermique du mur.

► L'isolation par l'extérieur est généralement très performante. Pour le bâti ancien, il ne faut pas utiliser de matériaux étanches et privilégier les enduits isolants à base de chaux naturelle et des minéraux isolants (perlite, vermiculite, pierre ponce, pouzzolane).



Source : ATHEBA



Renseignements utiles

- <http://www.rehabilitation-bati-ancien.fr/fr>
- <https://qualiteconstruction.com/>
- <http://maisons-paysannes.org/>
- <https://www.effnergie.org>



7

LES ESPACES PUBLICS

Les pavages et calades : Un vocabulaire local à développer

A l'instar du patrimoine bâti, les aménagements d'espaces publics utilisaient traditionnellement des matériaux issus de ressources locales et contribuaient ainsi à l'harmonie des espaces habités. Les rues et les places étaient le plus souvent constituées de simple terre battue.

Néanmoins, les rues les plus en pente étaient caladées pour gérer l'écoulement des eaux pluviales. La multiplicité des ressources disponibles à l'échelle du territoire, pierres calcaires, galets de la Cèze et de ses affluents, a favorisé une écriture contrastée des pavements alternant l'usage de la pierre ou du galet.

L'enrobé a recouvert beaucoup d'espaces publics participant à la banalisation des lieux.

Les différents projets d'aménagement devront permettre de retrouver la richesse de la palette de revêtements de sols déclinée en fonction des usages et de valoriser les secteurs patrimoniaux de la commune.

La calade

La pose: Les matériaux sont fichés verticalement, de chant, dans un lit de pose souple. Les modules sont posés serrés côte à côte. La pose est d'autant plus soignée que l'on recherche de meilleures performances en matière de portance, stabilité ou évacuation des eaux. Une recherche esthétique, décorative peut guider la pose en alternant les tailles, les formes et les couleurs pour créer des motifs sur le sol.

Propriétés et performances: Ce système constructif met en œuvre de petits modules donnant à l'ensemble une élasticité : il a donc une bonne résistance à la compression puisque l'application d'une lourde charge enfonce les modules et renforce le frottement des uns contre les autres. Il assure une bonne perméabilité hydraulique en laissant l'eau s'écouler dans le sous-sol.



Calade traditionnelle avec pierres de blocage centrales et latérales



Montée caladée en pas d'Ane (commune d'Oppède (84))



Le dessin de motif peut être intéressant pour mettre en valeur un patrimoine particulier: parvis d'église, devant de lavoir, tour de fontaine...

Le pavage

Les matériaux utilisés sont des pavés ou des blocs épais, généralement calibrés voire taillés, de pierres.

Les pierres sont issues de carrières ou de l'épierrement des terres, dont la nature dépend donc du sol environnant. Sur le territoire communal, la pierre calcaire ou la lauze de schiste dominent très largement.

Le pavage présente souvent davantage de confort pour l'usager. Néanmoins il favorise les effets de glissance en cas de pluie.



Exemple de pavage régulier (commune de Biot -06)





8

LES ESPACES PUBLICS

Une polyvalence des usages: concilier le respect du patrimoine avec les modes de vie contemporains

Aux coeur des hameaux composés de rues et ruelles étroites et peu circulées où il convient au maximum de privilégier les techniques traditionnelles de calade ou de pavage, leurs abords méritent une attention en tant qu'espace de découverte de ces secteurs tout en permettant les usages contemporains et notamment la circulation automobile.

Par ailleurs, il convient de prendre en compte le confort d'utilisation pour les piétons, les cyclistes, les véhicules, les poussettes qui incitent à s'orienter vers des matériaux qualitatifs mais parfois moins traditionnels. Les bétons notamment sont à associer à des espaces que l'on recherchera, grâce à une qualité particulière ou une certaine finesse de traitement, à mettre en valeur. Ils sont aussi très souvent utilisés pour marquer des espaces en modes doux ou des zones de mixité sur des espaces de voirie.

Les enrobés:

L'enrobé n'est pas utilisé pour ses qualités esthétiques, il correspond à une solution simple et bon marché pour la circulation automobile ; il est donc associé à cet usage. S'il est utilisé sur les trottoirs, le paysage urbain se banalise et se réduit au caractère fonctionnel.

Néanmoins, la présence d'un caniveau central empierré sur les voies en enrobé offre un compromis intéressant entre la circulation automobile et le respect du patrimoine.

Nota : Il convient de rappeler que l'ensemble de ces bétons sont imperméables ce qui implique donc une gestion des eaux pluviales.



Béton désactivé à Rasteau (84)



Béton désactivé à Richerenches(84)



Utilisation du béton désactivé , quai des Pêcheurs, Antibes (06)



Les espaces publics de Robiac mériteraient un traitement plus qualitatif

LES ESPACES PUBLICS

RECOMMANDATIONS





Une polyvalence des usages: concilier le respect du patrimoine avec les modes de vie contemporains

Le végétal sous toutes ses formes participe à la composition paysagère des espaces villageois et à l'amélioration du cadre de vie. Tamponnage de l'eau pluviale, niches de biodiversité, production de fraîcheur par ombrage et évapotranspiration, création d'ambiance apaisée, sans compter la demande habitante, le végétal, est incontestablement nécessaire dans les espaces villageois.

La configuration de nombreuses rues et ruelles de Robiac Rochessadoules, assez peu larges ou circulées ne permettent pas toujours, faute de place, d'aménager des espaces verts, ou même de planter des arbres. Une des possibilités pour favoriser l'introduction de la «nature» dans le village reste la végétalisation des façades, permettant la plantation de végétaux ou le semis de bandes étroites aux pieds des façades. En effet, même fortement minéralisées et en apparence imperméables, les sols urbains représentent des surfaces fertiles pour la flore notamment en contact des façades. Ce vocabulaire était d'ailleurs traditionnel dans les Cévennes avec la plantation de bandes d'iris ou de belles de nuit permettant en outre de réguler l'humidité en pied de mur.

La dimension des fosses doit être adaptée au contexte du lieu de plantation. La bordure sera de préférence maçonnée ou constituée d'éléments modulaires. Coté façade, un système « bloque-racine » doit être installé pour éviter que les racines ne fissurent la maçonnerie de la fondation de la façade. De plus, afin d'éviter toute infiltration dans les logements, les parois de la fosse, côté façade, devront être étanches. Il est important d'assurer une perméabilité à l'eau au fond de la fosse.

Plantation en pot ou en bacs

La plantation en pots ou en bacs représente une alternative intéressante dans certains espaces où la plantation en pleine terre s'avère compliquée. Il convient cependant de limiter les contenants en plastiques et de privilégier les pots en terre-cuite.



La plantation des pieds de façade participe aux qualités des ambiances villageoises



Exemple de plantation rapportée en pot qui qualifie l'espace public





10 RECUPERER L'EAU DE PLUIE

Collecter l'eau de pluie

L'eau est une ressource indispensable qui devient précieuse. Que ce soit pour un usage utile ou d'agrément, récupérer, gérer et traiter l'eau sous toutes ses formes sont une nécessité pour notre habitat et notre environnement.

Préserver les ressources en eau ou réaliser des économies, de nombreuses raisons incitent à récupérer l'eau de pluie.

Les petites installations

Avec peu de contraintes de stockage et de filtration, des collecteurs de 200 à 1000 litres installés à la descente d'une gouttière et raccordables à un tuyau d'arrosage, suffisent à assurer les besoins en eau pour le jardin.

Le récipient (cuve en polyéthylène) pourra être **habillé par un parement en bois, en pierres ou en plantant quelques arbustes et plantes grimpantes.**



Simple dispositif de récupération des eaux pluviales habillé par un tonneau

Les installations plus conséquentes

La citerne

La citerne est enterrée ou placée en cave afin de la protéger des germes et des risques de gel. Sa taille entre 5 et 15m³ dépend des besoins en eau, de la pluviométrie et de la surface de la toiture. Une citerne en béton neutralisera l'acidité de l'eau de pluie et la chargera en sels minéraux.



Citerne enterrée

Les citernes souples

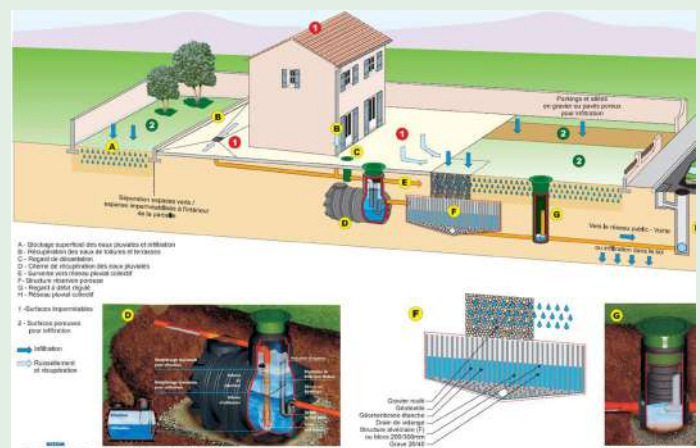
Les citernes souples sont relativement bon marché et permettent de stocker de grands volumes (2000 mètres cubes). Néanmoins, elles sont consommatrices d'espace et doivent être **dissimulées en extérieur derrière une haie vive ou un muret de pierres.** Idéalement ces cuves souples peuvent être placées dans les vides-sanitaires des maisons qui en sont pourvues.



Une citerne souple permet une grande capacité de stockage pour un investissement réduit. Elle doit néanmoins être entourée d'une haie ou d'un muret pour s'intégrer au mieux au paysage.

Les dispositions techniques à l'intérieur de la maison

Il convient de séparer les réseaux d'eau de pluie et d'eau potable avec une identification claire (marquage de couleurs) du circuit d'eau de pluie.





LES CLÔTURES

Une polyvalence des usages: concilier le respect du patrimoine avec les modes de vie contemporains

Le traitement de l'entrée participe à la mise en scène de la maison tout en matérialisant et en préservant l'emprise de la parcelle.

Le choix du portail et de la clôture doit s'inspirer des matériaux ou du parti architectural tout en s'inscrivant dans la continuité paysagère des abords immédiats.

Le traitement approprié des limites, associé à du végétal, est une manière adroite de rattacher une nouvelle construction à son contexte.

Les clôtures, abords et annexes doivent faire l'objet des mêmes soins que la construction.

A limiter

- Les matériaux industriels de type «fausse pierre»
- Les matériaux laissés sans finition, à l'exception de ceux prévus à cet effet lors de la fabrication et compatibles avec le site
- Dans tous les cas, l'usage du fil de fer barbelé est à proscrire
- Toute les clôtures grillagées devront être doublées d'une haie vive

Les haies vives

Il s'agit d'éviter les haies de clôture trop uniformes. La qualité paysagère sera renforcée par la recherche d'une diversité végétale. Ceci est d'autant plus vrai pour les abords des hameaux où il vaut mieux avoir une haie composée d'un mélange d'arbustes et d'arbres, faisant ainsi une transition en douceur entre l'espace habité et les terres agricoles ou

Les portails d'entrée

Les portails d'entrée font en général l'objet d'une grande attention et la diversité des styles et des couleurs offre une esthétique appréciable.



Simple muret de clôture à Poujol servant en plus à canaliser le valat qui chemine à son pied



Des murets en pierres, très bas, servent à délimiter les espaces. Traditionnellement, dans les Cévennes les terrains sont peu clôturés.



Gare de Robiac, grillage non doublé, très impactant dans le paysage



Poujol, mur bahut en pierres surmonté de haies vives. Intégration réussie



Poujol: clôture métallique qui mériterait d'être doublé par une haie vive pour limiter son impact dans le paysage





Tenir compte du site

Avant d'envisager la construction d'un bâtiment à Robiac Rochessadoule, pays de moyenne montagne, il faut s'interroger sur le relief du terrain. Les points altimétriques permettent une bonne appréhension de la pente du terrain mais aussi de ses accidents : talus, murets existants, position de rocher, etc.... L'organisation spatiale de la maison et de ses espaces extérieurs doit être guidée par la qualité des usages dans le respect du site. Tout bon projet doit suivre des principes d'économie de moyen et de manière générale, sur les terrains plats ou à faible pente, mieux vaut éviter les exhaussements et affouillements du sol. Il est préférable de construire des maisons sans sous-sol ou soubassements. Sur les terrains pentus, il faut éviter les déblais et remblais importants et réaliser plutôt des aménagements de terrain pour une meilleure insertion dans l'environnement

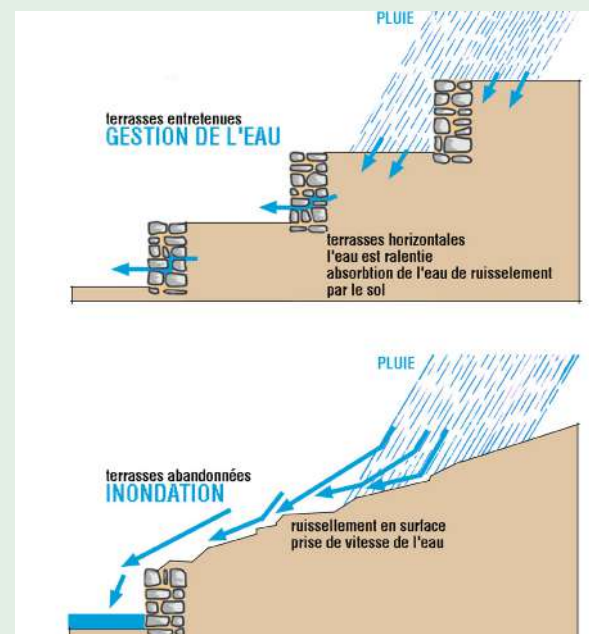
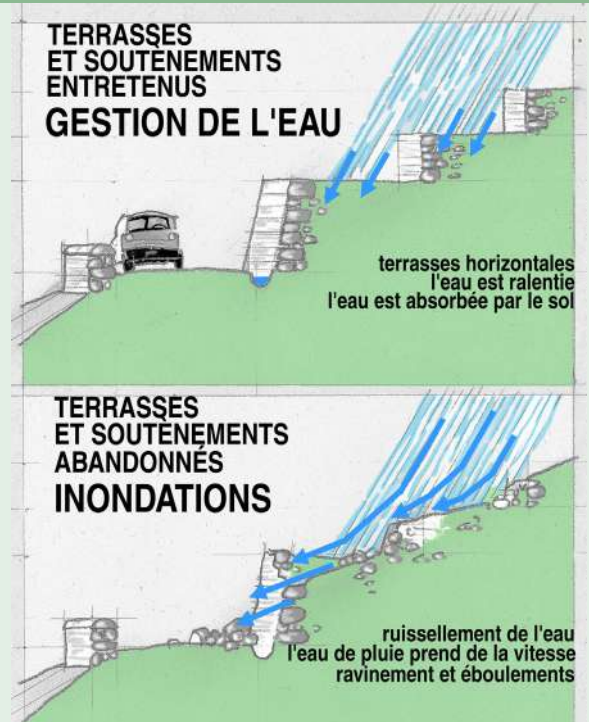
Les soutènements

En cas de soutènement rendu nécessaire, ils doivent s'inspirer des techniques de limousinerie traditionnelles en Cévennes. En effet, les terres sont retenues partout sur les pentes par des murs poids en pierres sèches de calcaire ou de schiste. Le mur en pierre sèche présente une très grande résistance aux différentes contraintes dans le temps et peut résister des dizaines voire des centaines d'années, aussi bien aux vibrations des secousses telluriques, qu'à celles du trafic routier et aux pressions de l'eau de pluie et des inondations.

Il a effectivement l'énorme avantage de laisser s'écouler l'eau entre les pierres, grâce à l'absence d'un mortier étanche.

Le mur de soutènement en pierre sèche retient la terre et permet aux eaux de pluie de s'écouler en ralentissant leur cheminement. Toutes les terrasses d'un versant contribuent à la rétention de l'eau et constituent une prévention aux risques d'inondations.

En cas de sécheresse, ces mêmes terrasses servent de rétenteur d'eau dont la restitution est différée dans le temps. La terrasse de terre, retenue par le mur en pierre sèche, joue un peu le rôle d'une grosse éponge.



La préservation des terrasses permet de limiter la vitesse d'écoulement des eaux pluviales et limite les phénomènes de crue.



Terrasses au coeur d'une « dent creuse » à Rochessadoule. Les constructions devront s'opérer en conservant l'organisation traditionnelle de la pente



AMENAGER LES STATIONNEMENTS

Face à l'augmentation du parc automobile, la réorganisation du stationnement au cœur des villages et hameaux de Robiac Rochessadoules permet de libérer des espaces de circulation dédiés aux espaces publics et à la multiplicité des usages.

Il s'agit de donner autant que possible un caractère polyvalent et réversible aux surfaces de stationnement, afin de permettre d'autres usages (animations, secteurs temporairement piétons, jeux de boules...) et une bonne insertion dans le paysage villageois.

Il convient également de privilégier pour la gestion des espaces de stationnement les matériaux perméables pour limiter les effets de ruissèlement.

Les stabilisés avec ou sans liants

Les stabilisés sont composés d'un mélange de sable de granulométrie de 0/4 ou 0/6 ou de graves 0/10 ou 0/14 compactés mécaniquement. Un liant hydraulique (ciment, chaux, liant à prise pouzzolanique...) peut y être ajouté dans une proportion variant de 3,5 à 8% pour les liants hydrauliques classiques avec éventuellement un retardateur de prise

Les stabilisés possèdent des aspects très variables finesse des granulats, teintes.... se rapprochant de sols sablés d'aspect naturels.

En outre ils permettent une polyvalence d'usages: stationnements, jeu de boules, vélo, aires de jeu pour les enfants...

Stationnement sur alvéoles

Afin de varier les textures et de proposer une diversité dans les différents aménagements, la mise en place d'alvéoles remplies de matériaux minéraux locaux (granulats calcaires ou schisteux) représente une alternative intéressante en garantissant une parfaite perméabilité aux surfaces de stationnement.



Exemple de stationnement en stabilisé - Aix en Provence -13



Exemple de stationnement en stabilisé - Plan d'Aups-13



Exemple de stationnement sur alvéoles





A

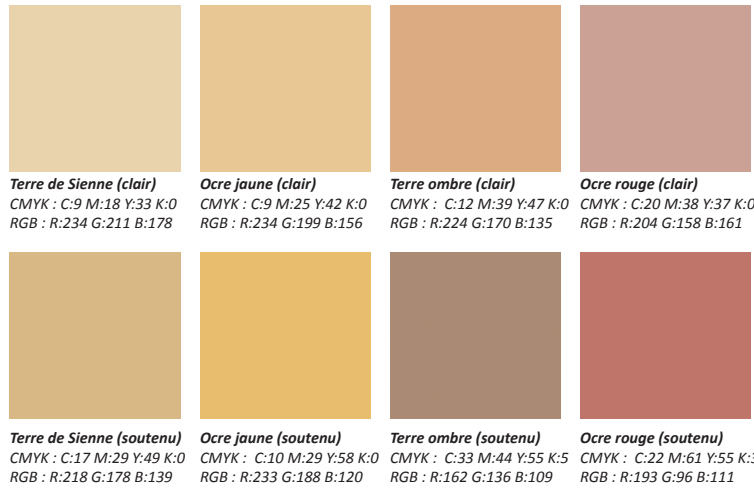
LE NUANCIER

Les couleurs vives ou incongrues ne sont pas adaptées au paysage local. Le nuancier communal reprend les tonalités naturelles apportées par : les sables utilisés (beige, ocre ou gris) avec l'adjonction éventuelle d'oxydes minéraux naturels (ocre rouge ou jaune, terre de Sienne, poudre de brique), éventuellement l'adjonction d'oxydes métalliques (bleu à cordeau de maçon, vert, rose...). Il s'agit d'une palette indicative tolérant une relative variété des nuances selon le dosage des différents composants de fabrication.

Les pigments naturels

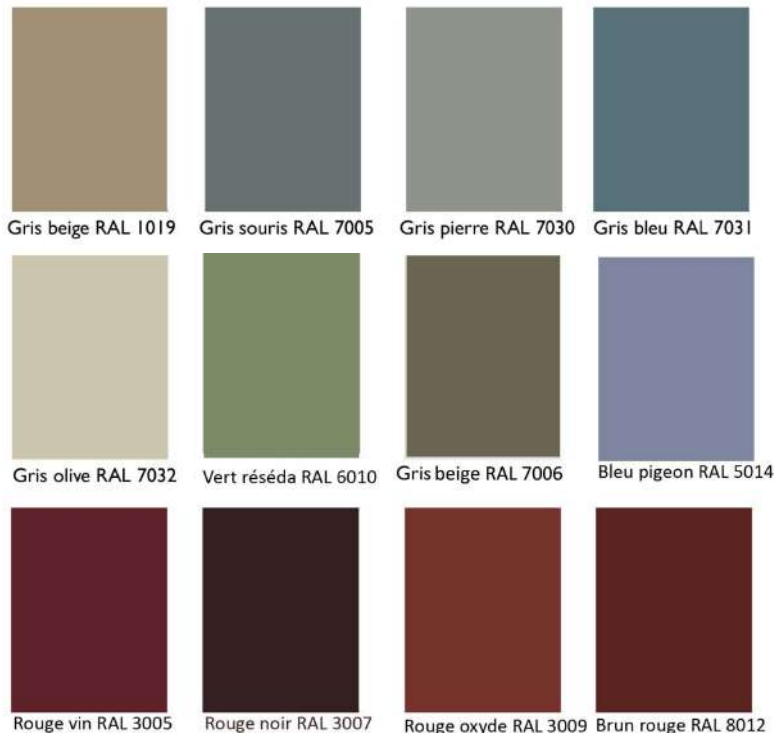


Couleurs d'enduit correspondante



Exemple d'association de couleurs de menuiseries et d'enduits

Couleurs des menuiseries





A

LES ORGANISMES À CONTACTER

Conseil architectural gratuit

<https://www.les-caue-occitanie.fr/gard/nos-permanences-de-conseil-gratuit>

Conseils juridiques ou financiers liées au logement

<https://www.adil30.org>

Préservation du patrimoine

<https://www.fondation-patrimoine.org>

Prime énergie - Coup de pouce économies énergie

<https://www.service-public.fr/particuliers/vosdroits/F34421>

<https://www.ecologique-solidaire.gouv.fr/coup-pouce-economies-denergie-2019-2020#e0>

Offres d'isolation à 1 euro : attention au démarchage téléphonique !

<https://www.service-public.fr/particuliers/actualites/A13554>

Les organismes à contacter

RECOMMANDATIONS



Robiac-Rochessadoule